

nLite

Ce document présente l'installation et utilisation de la version 1.4.5 (datant de mai 2008). Il a été élaboré en actualisant et complétant le document de [Yann](#) – de la version 0.98.7 bêta 2 publié le 26/08/2004 sur <http://www.zebulon.fr/dossiers/46-nlite.html>.

Pour rappel : nLite est un outil permettant la création d'un CD d'installation personnalisé et/ou automatisé de Windows.

Avant de commencer, vous pouvez télécharger le programme :

- [télécharger nLite sur le site officiel](http://www.nliteos.com/download.html) <http://www.nliteos.com/download.html>

nLite fonctionne pour Windows 2000, Windows XP et Windows 2003. Bien que nous allons présenter ici une utilisation pour Windows XP avec le Service Pack 3, l'utilisation du programme est similaire pour les autres systèmes d'exploitation avec d'autres Services Packs. Pour Windows Vista, il existe vLite : <http://www.vlite.net/>

1- Installation de nLite

Après avoir téléchargé nLite, nous allons maintenant procéder à son installation. Pour cela, rien de plus simple, un simple double-clic sur l'exécutable lance l'installation (rien de plus normal, non ?). Etant développé en langage C# (.NET), l'utilisation du programme nécessite [MS .NET Framework](#). Si ce package n'est pas installé sur votre machine, il vous sera proposé de le télécharger automatiquement avant l'installation du programme proprement dit.

2- Préparation des données pour nLite

Nous allons maintenant créer un répertoire contenant les données du CD de Windows XP. Pour cela, il suffit de créer un répertoire sur le disque dur et d'y copier le contenu du CD de Windows.

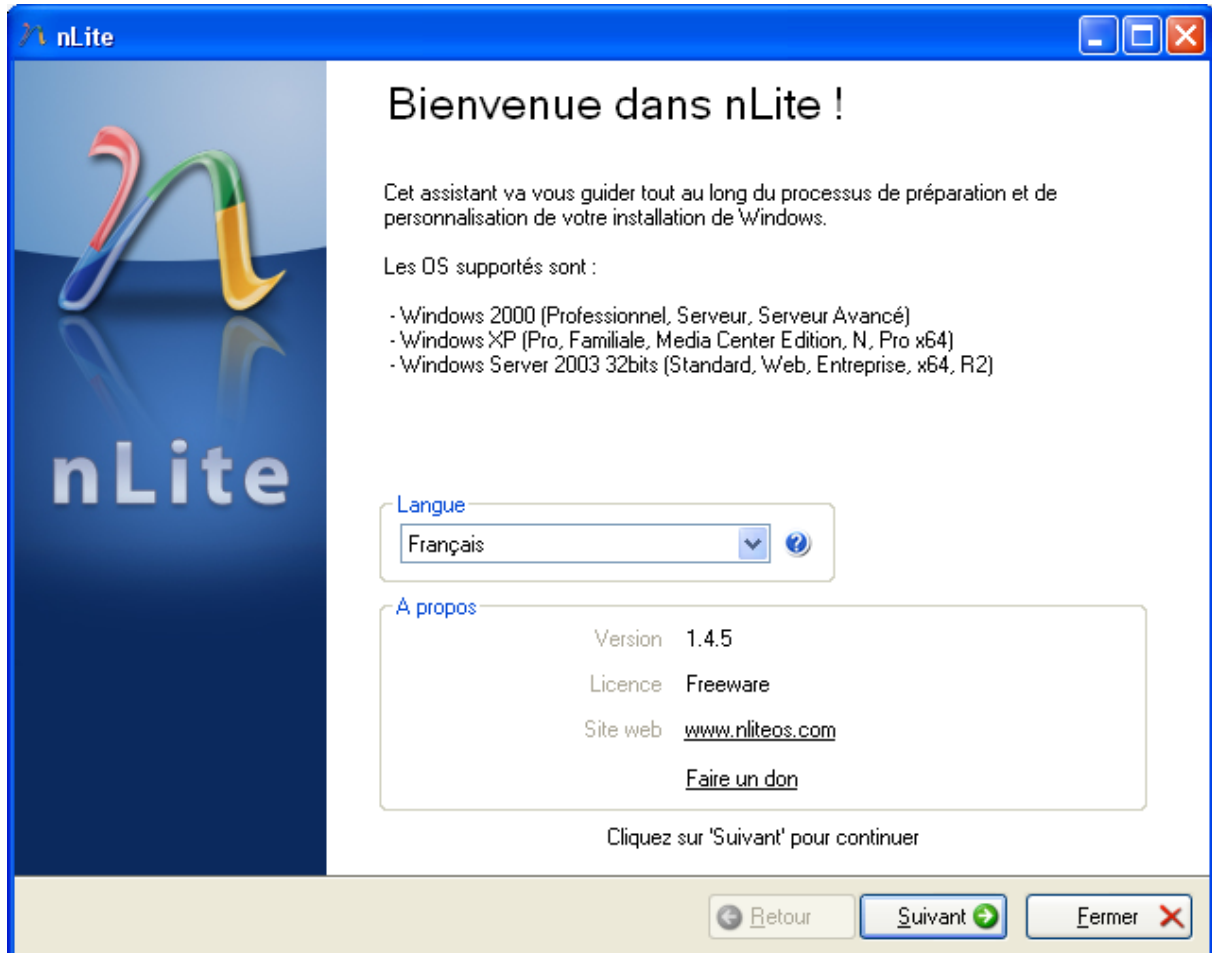
Attention : ce répertoire va être modifié par nLite, donc si vous avez enregistré auparavant les données du CD sur disque, n'indiquez pas à nLite ce répertoire, mais copier-le avant de lancer nLite, et c'est celui-là que vous indiquerez à nLite.

Dans notre exemple, nous avons créé un répertoire **C:\logiciel\cdxpsp1** où nous avons copié le contenu complet du CD de Windows XP SP1.

Nous avons également téléchargé le SP3 de Windows sur le disque dur afin de l'incorporer par la suite à notre CD d'installation.

3- Exécution de nLite

Une fois le programme lancé, une première fenêtre apparaît :

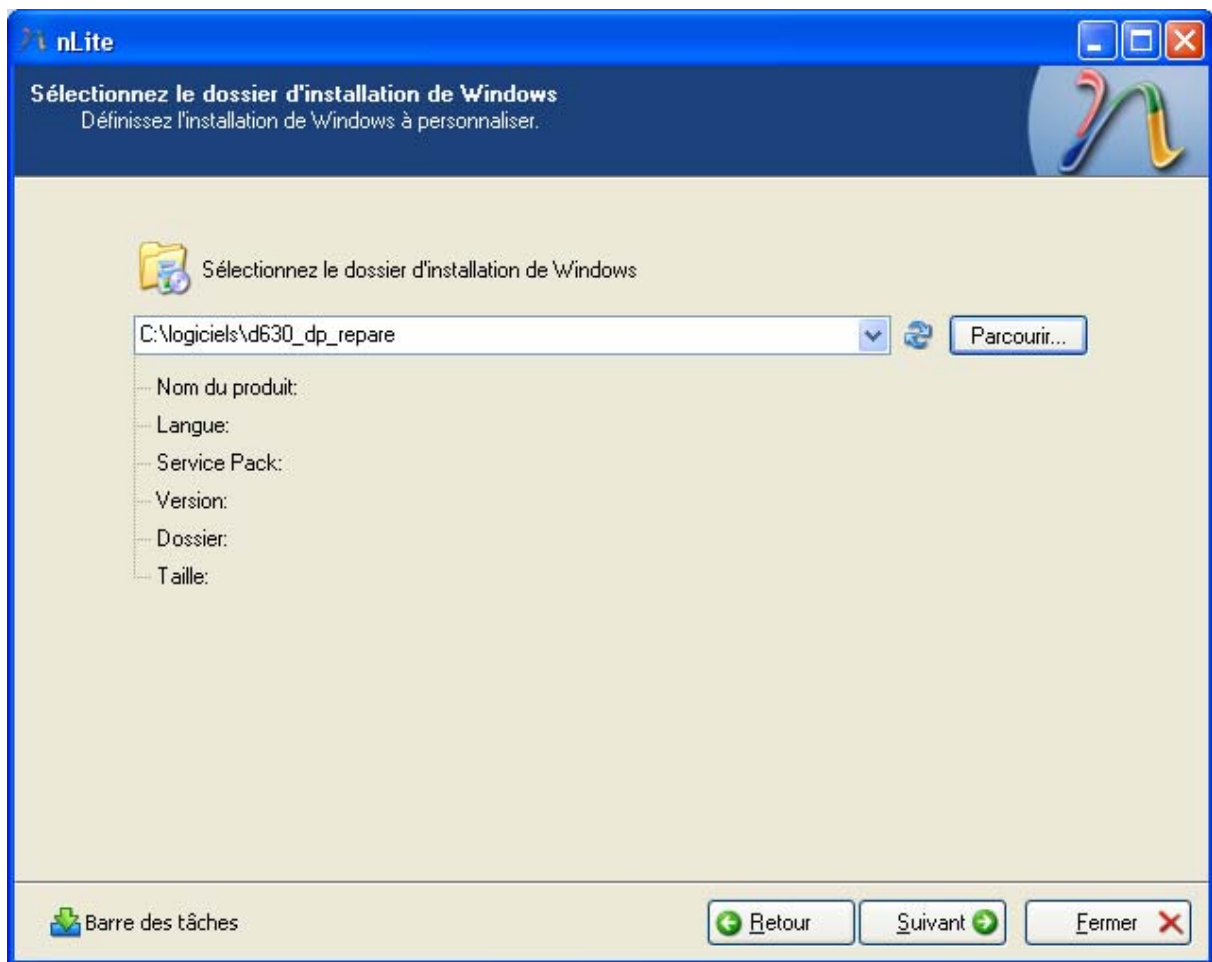


Cliquez sur **Suivant**.

[au-delà du premier lancement, un écran intermédiaire permet de charger les sessions précédentes qui se sont enregistrées.

Dans le cas où vous utilisez des noms de connexion différents (administrateur puis votre login), veuillez à changer les droits sur c:\Program Files\nLite\Presets>Last Session.ini et C:\logiciel\cdxpsp1\i386\UNATTEND.TXT, sinon nLite affiche un message d'erreur]

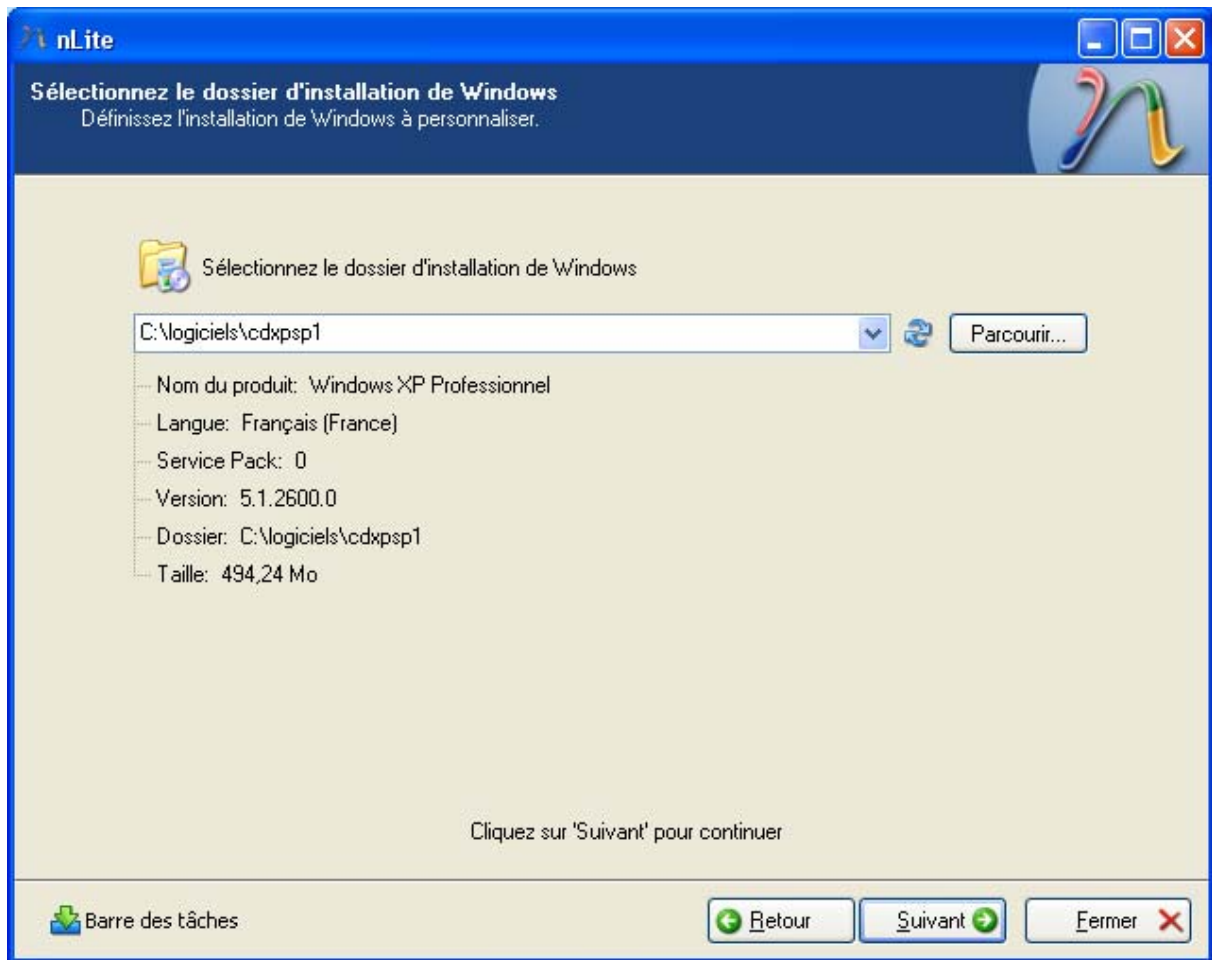
La fenêtre suivante s'affiche alors :



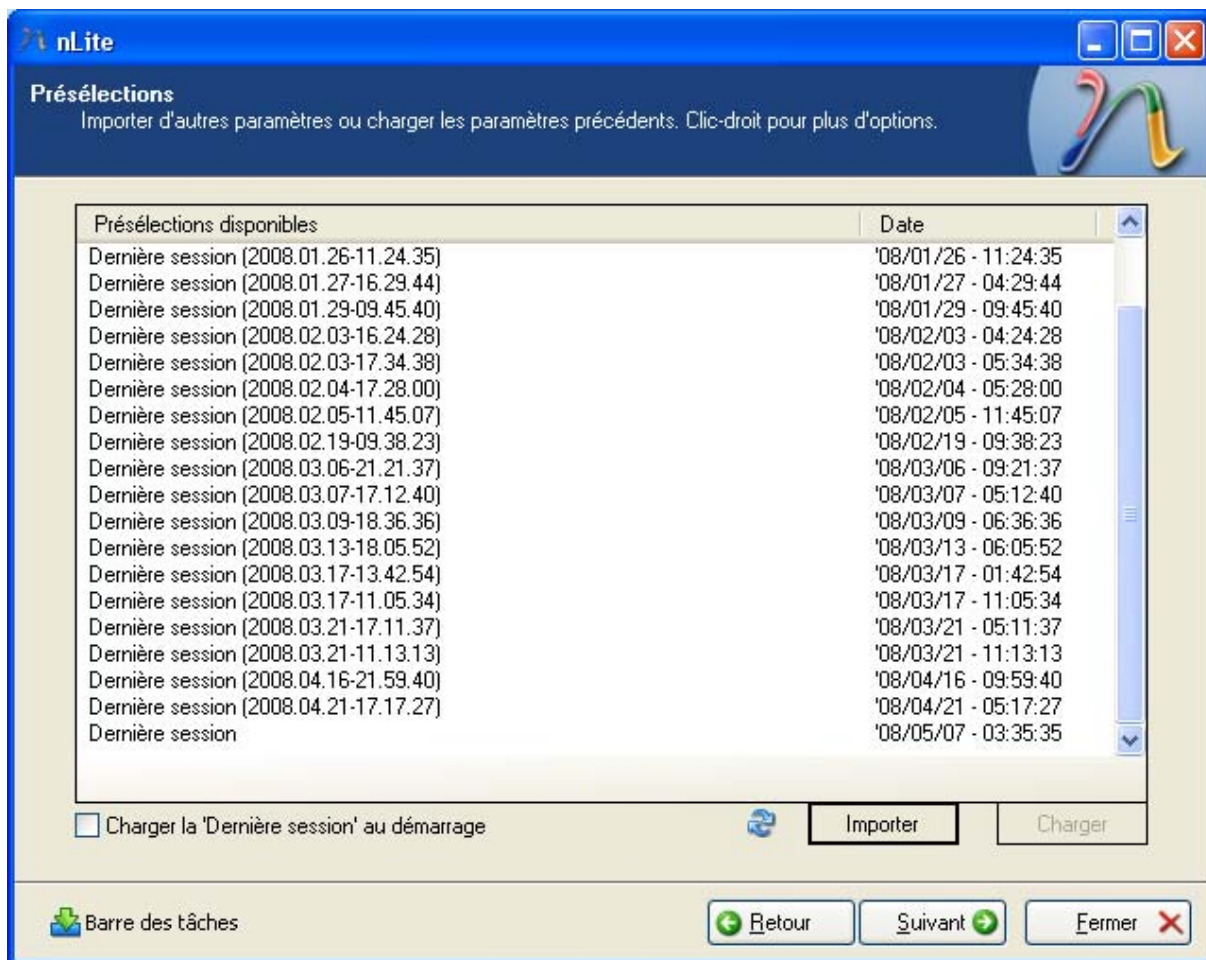
Ici, nous allons sélectionner le répertoire où nous avons copié le contenu du CD de Windows : cliquez sur le bouton **Parcourir**, sélectionnez votre répertoire (**C:\logiciel\cdxpsp1** dans notre exemple) et cliquez sur **OK**. Le programme analyse alors en quelques secondes le contenu du répertoire et détecte la version de Windows.

Cliquez sur **Suivant**.

L'écran suivant apparaît :

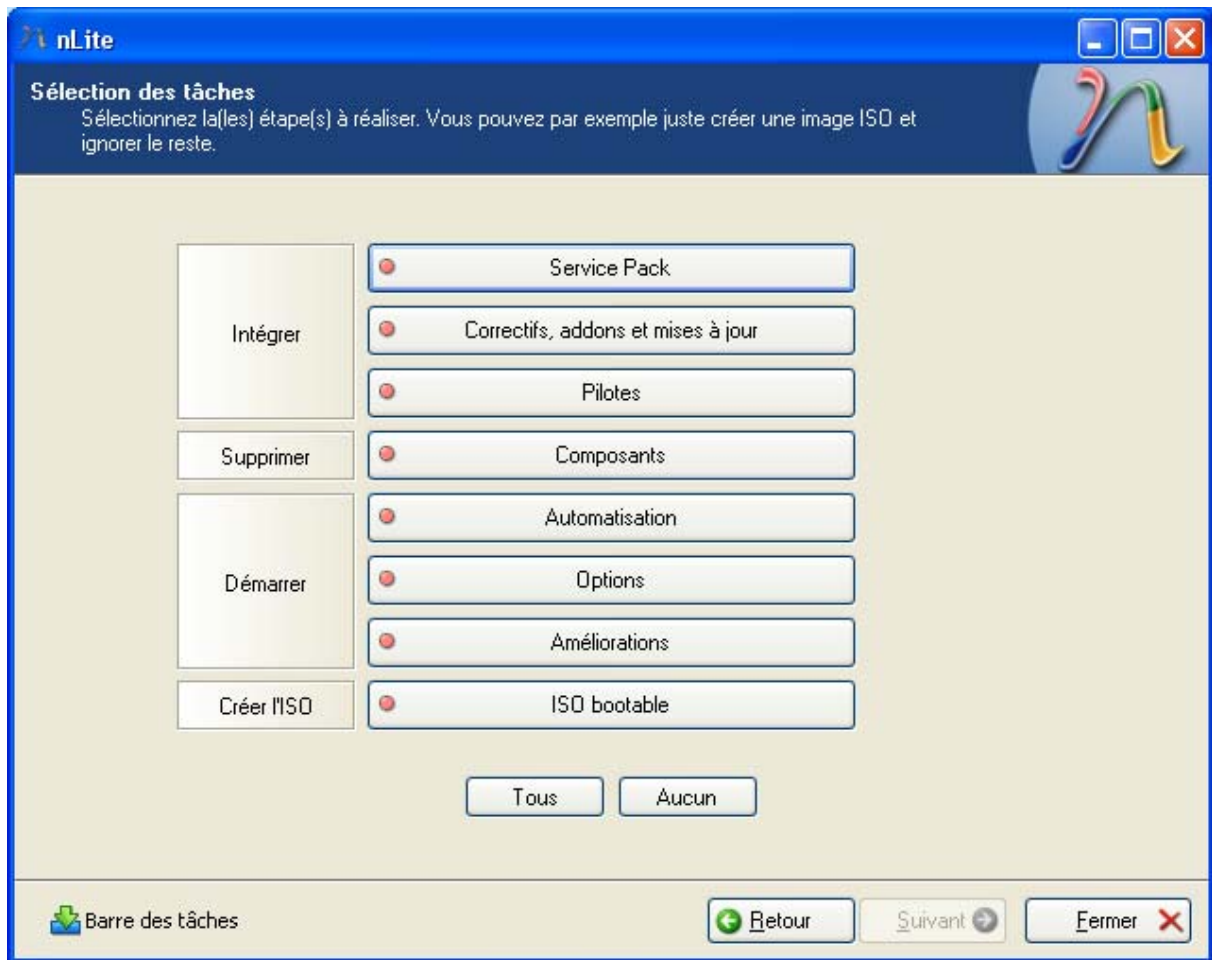


Puis



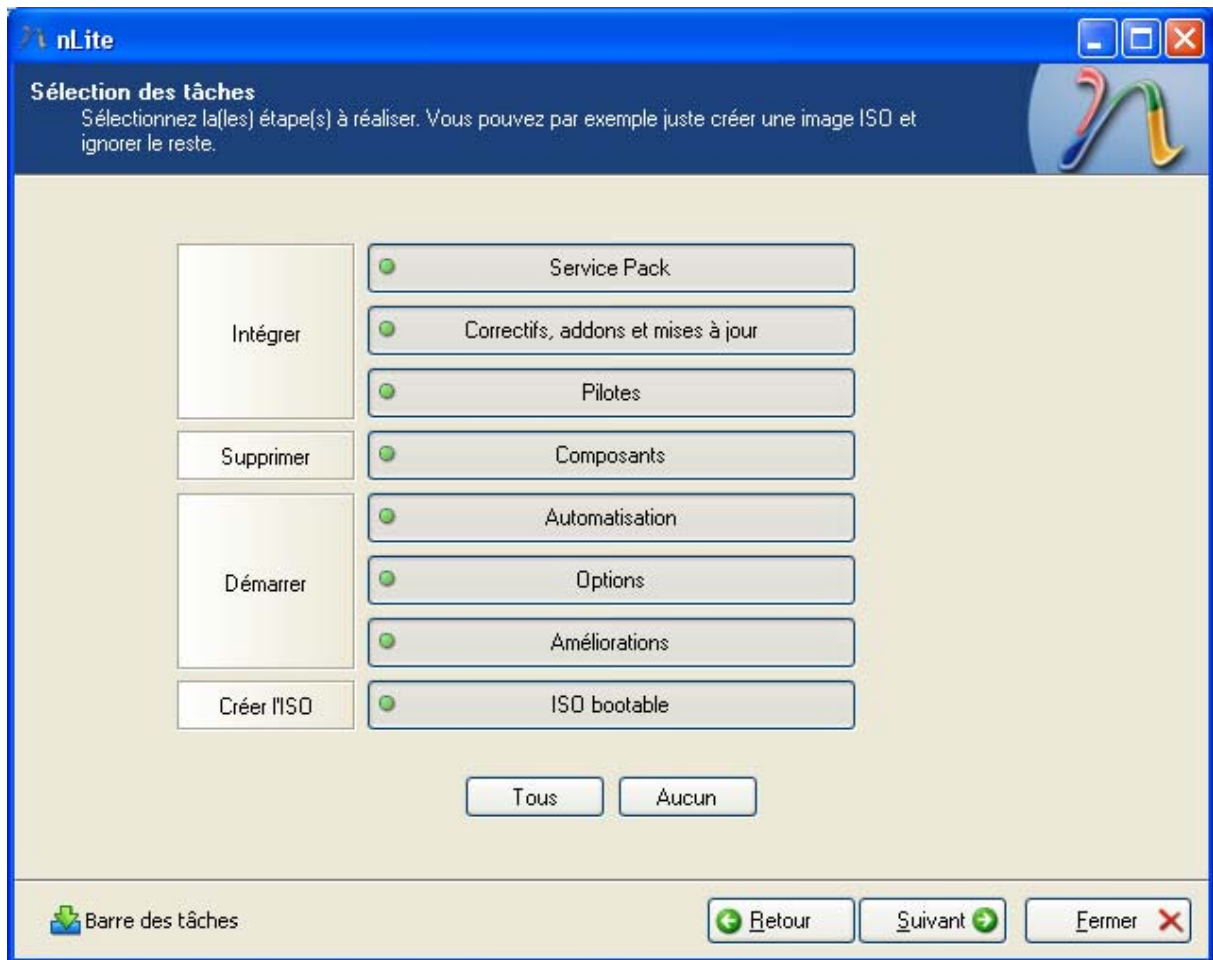
On peut importer une session que l'on a fait précédemment pour récupérer les paramètres que l'on avait mis à ce moment-là (numéro de série, utilisateurs, config de windows ...). Ces sessions (paramètres) sont enregistrées dans des fichiers texte « *Dernière session (2008...).ini* » et texte « *Dernière session (2008...)_u.ini* » dans *D:\Program Files\nLite\Presets*, et les versions correspondante à une session dans le répertoire de cette session indiqué à nLite (ex : *C:\logiciel\cdxpsp1*).

Apparaît ensuite la fenêtre principale des différentes actions que l'on peut effectuer :

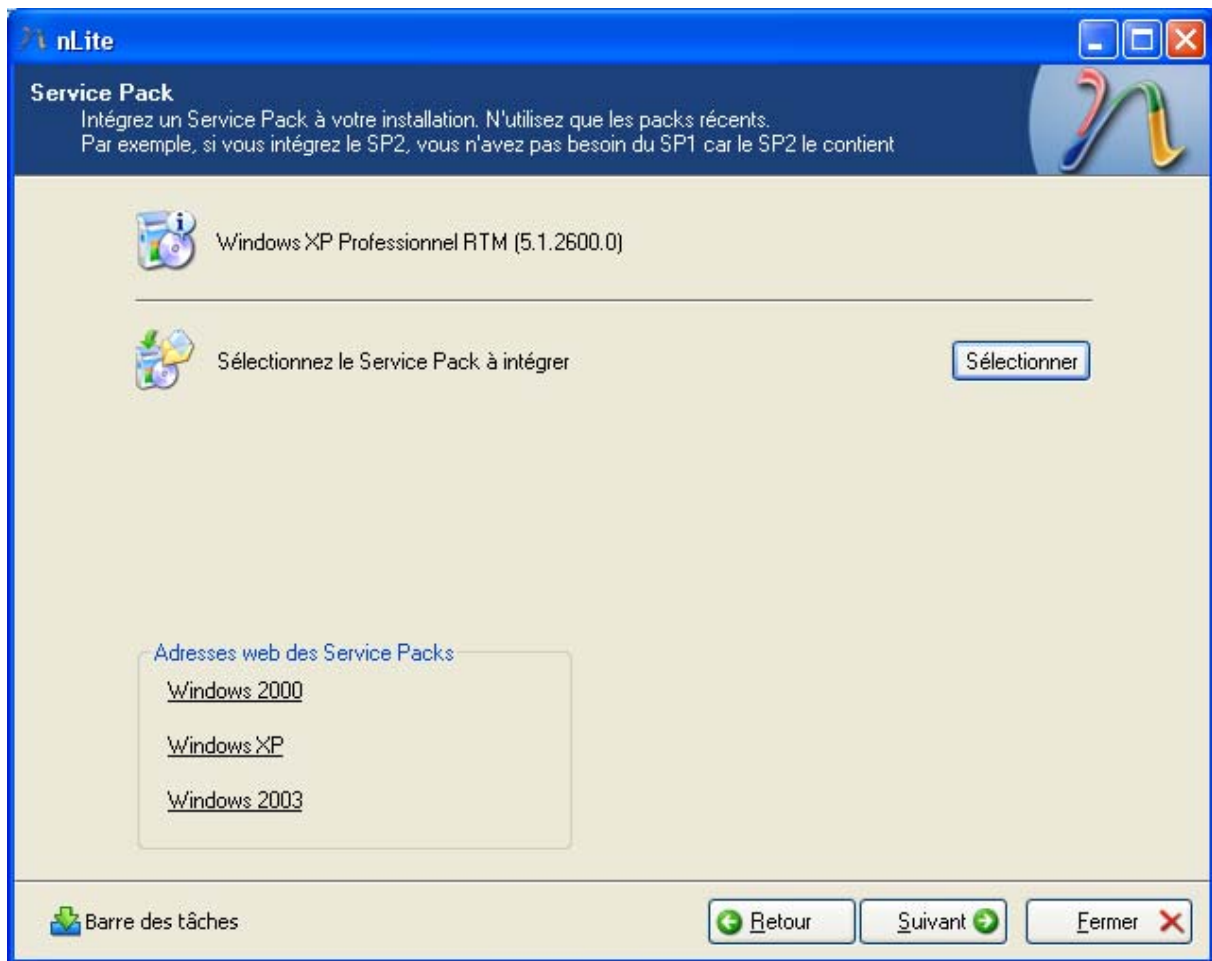


En vert est indiqué ce qui est déjà fait, et en rouge ce qui ne l'est pas (comme on n'a pas importé de session et que l'on part d'un SP1, tout est en rouge).

On va tout sélectionner (aux prochaines exécutions de nLite, on ne sera plus obligé de tout faire).

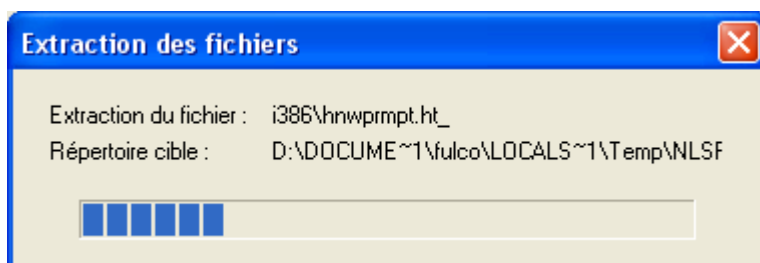


La première étape est **l'intégration du Service Pack** :

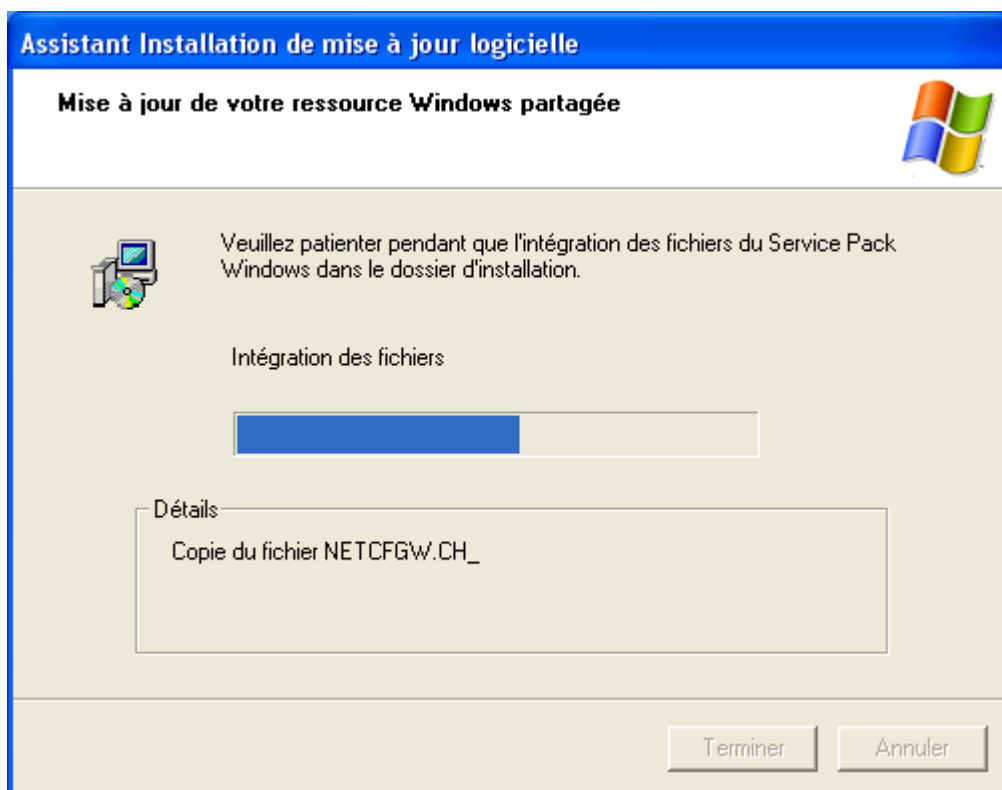


Nous allons donc commencer par intégrer le SP3 (possible depuis la version 4.1.5 de nLite). Pour cela, cliquons sur le bouton **Parcourir** afin de sélectionner le SP3 (fichier windows-xp-service-pack-3_windows_xp_service_pack_3_francais_242026.exe de 316Mo) que nous avons préalablement téléchargé sur le disque dur. Une fois l'exécutable du SP2 sélectionné, cliquez sur **OK**.

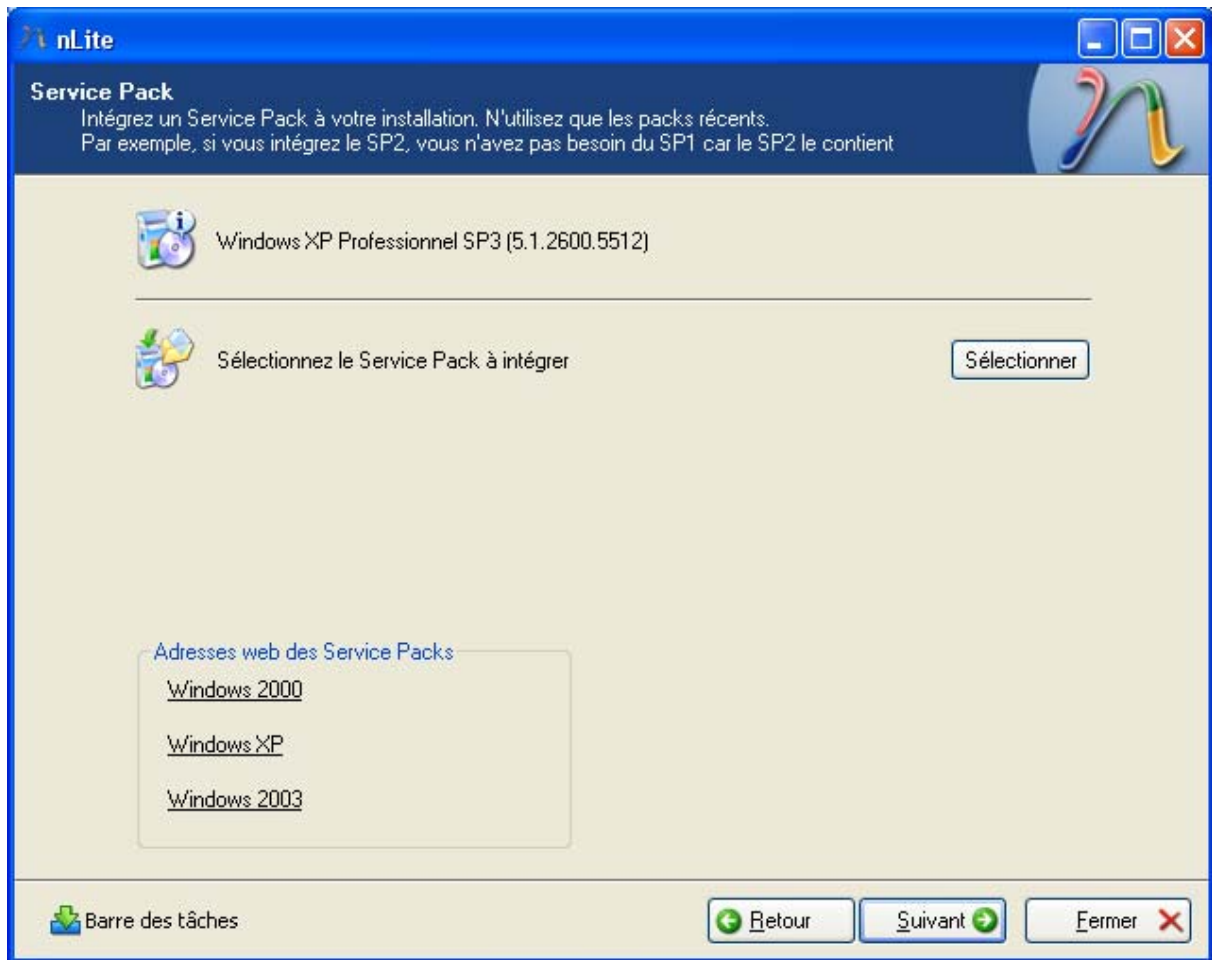
L'extraction du SP3 commence alors...



...suivie de son intégration :

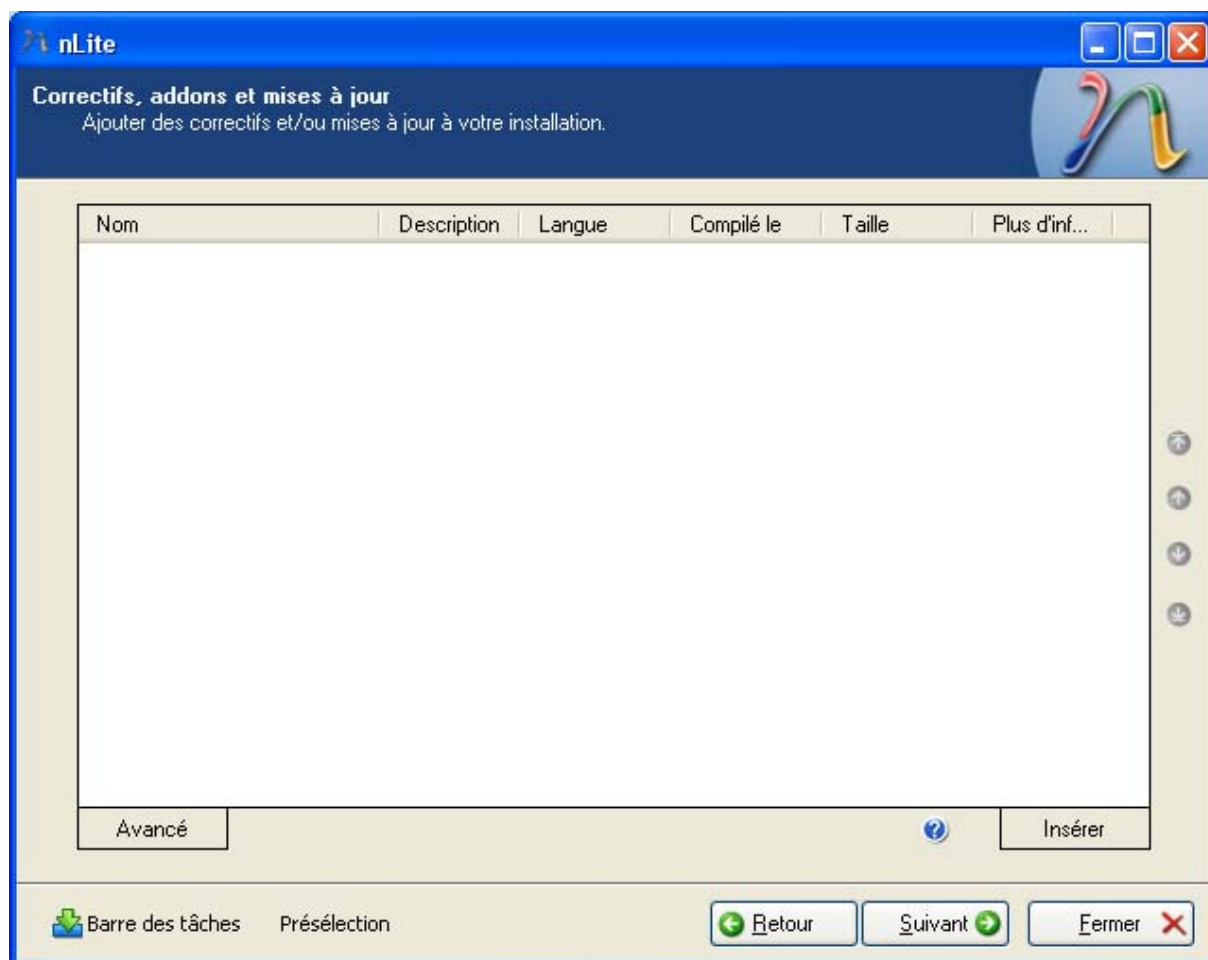


Une fois cette opération terminée, cliquez sur **OK**.



Cliquez sur Suivant

L'étape suivante est l'intégration des *correctifs*

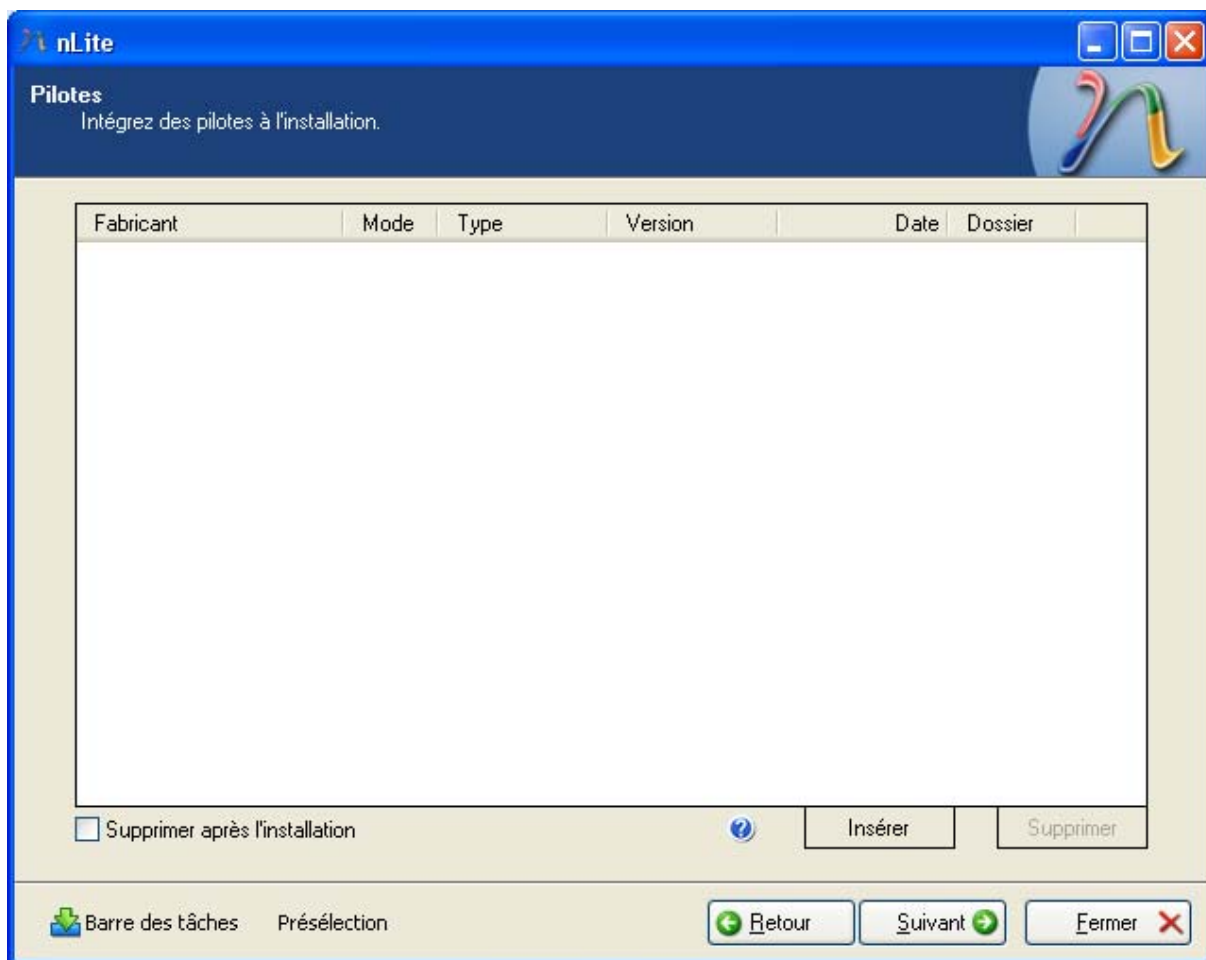


Le téléchargement des correctifs peut se faire facilement à l'aide du logiciel *Windows Updates Downloader* téléchargeable sur le site officiel <http://wud.jcarle.com/ProgramFiles.aspx>

On donne (bouton « Insérer ») ensuite les répertoires de WUD à nLite.

Avec le SP3, les correctifs datant d'avant mai 2008 ne sont pas nécessaires (en principe).

L'étape suivante est l'intégration des pilotes :



Cliquez sur le bouton "**Insérer**" et vous aurez un choix à faire entre "**Driver unique**" et "**Dossier contenant plusieurs drivers**". Le mieux est alors d'avoir préalablement copié les pilotes de votre PC dans un dossier de votre disque dur et de choisir la deuxième option. « Multiple drivers folder ». Puis sélectionner le dossier qui contient les drivers. Vous devrez sélectionner les drivers qui corresponde a votre configuration un par un, puis de validez en cliquant sur "**OK**"

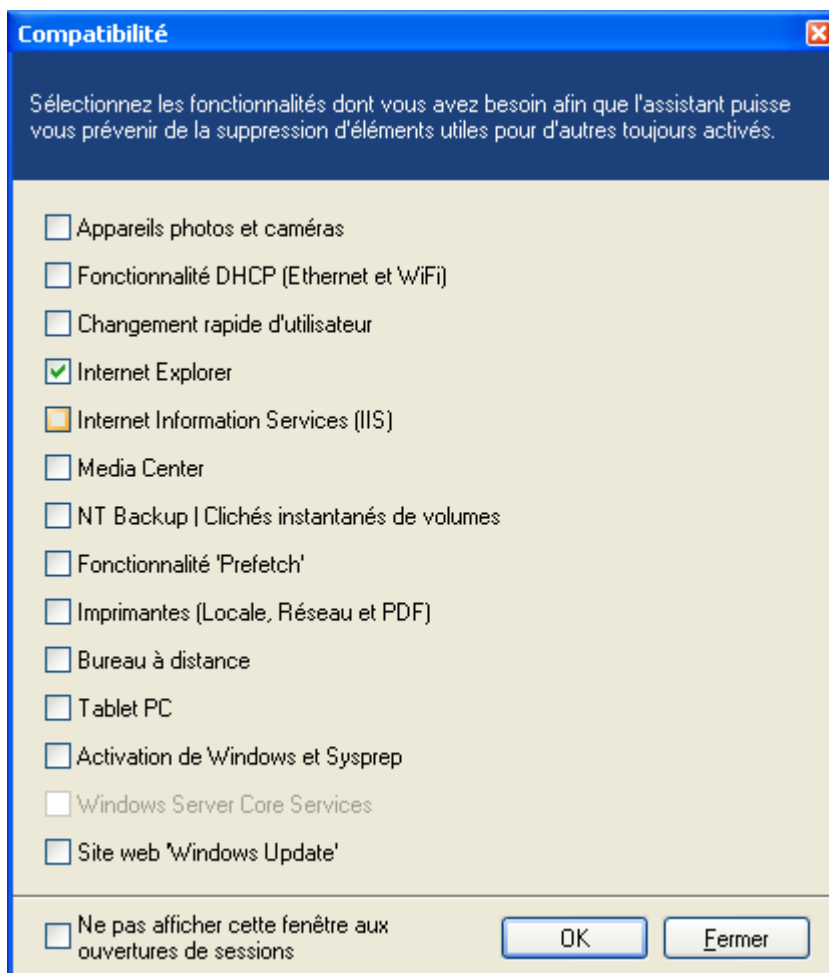
Il est possible d'intégrer les drivers fournis par **Driverpacks** (<http://driverpacks.net/>) et nos propres drivers par la suite (juste après nLite), avec l'outil DPS fourni par Driverpacks.

L'étape suivante est le **choix des composants** :

Nous allons tout d'abord supprimer certains composants de Windows. Cela permettra de créer un CD d'installation de Windows allégé. Les avantages d'un tel CD sont multiples pour votre future installation :

- Windows ne comportera pas de fonctionnalités que vous jugez inutiles
- il sera inutile par la suite de désinstaller des composants installés par défaut
- installation plus rapide de Windows
- aucune intervention de l'utilisateur nécessaire lors de l'installation
- système d'exploitation plus léger et moins gourmand en ressources
- gain d'espace disque une fois l'installation terminée
- "customisation" de Windows

Au premier accès par ce bouton « Composants », il vous est proposé de sélectionner des fonctionnalités (et l'outil sélectionne alors les composants adéquates). Vous retrouvez cette proposition par le bouton « Compatibilité » de l'écran général nLite.



nLite affiche maintenant les différents composants qu'il est possible de supprimer de l'installation de Windows. Ces composants sont classés par types.

Vous pouvez naviguer au travers de l'arborescence des différents composants afin de cocher ceux que vous souhaitez supprimer. nLite vous permet également de supprimer l'ensemble des composants d'une section en cochant une catégorie, ce qui aura pour effet de supprimer l'ensemble de composants de la section.

Pour chacun des composants, vous pouvez obtenir un détail (rôle, taille). A vous choisir les composants que vous souhaitez conserver et ceux que vous souhaitez supprimer. Il vous suffira simplement de cocher les cases que vous souhaitez supprimer.

Ceux qui ne sont (en général) pas utiles :

Claviers et langues : tous sauf éventuellement anglais

Multimédia : Codec Acm Indeo, Codec Intel Indeo, Curseurs de souris, échantillons musicaux, Magnetophone, Media Center, Support audio MIDI, Support vocal, TabletPC, Theme de bureau Luna, (Windows Media Player, Windows Movie Maker)

Options du Système : (aide et support), assistant de recherche (clébard), Assistant IExpress, Assistant Nettoyage de bureau, Assistant Transfert de fichiers et paramètres, Docteur Watson, Editeur de caractère privé, Editeur de méthode de saisie, MS XML 2.0 (Vieux truc), OOBE (activation Windows : sert à rien, on a une version XP Corporate), Outil de suppression Blaster/Nachi, visite Windows

Pilotes : Carte decodeur DVD Toshiba, IBM PS/2 Track Point, IBM Thinkpad, ISDN, Lecteur de bandes, Logitech Wingman, Microsoft SideWinder, Mode Transfert Autonome (ATM), (Modems), Périphériques multifonctions, Serial Pen Tablet, Sony Jog Dial

Réseau : assistant de connexion internet, assistant création de partages, Client pour réseau network, Conférence IP, Dossier Web, Extension FrontPage, H323 MSP, IIS, IPV6, MSMail et MAPI, MSN Explorer, Netmeeting, NetShell, (Outlook Express), Support application TAPI, Terminal Test de Contrôle, Windows Messenger

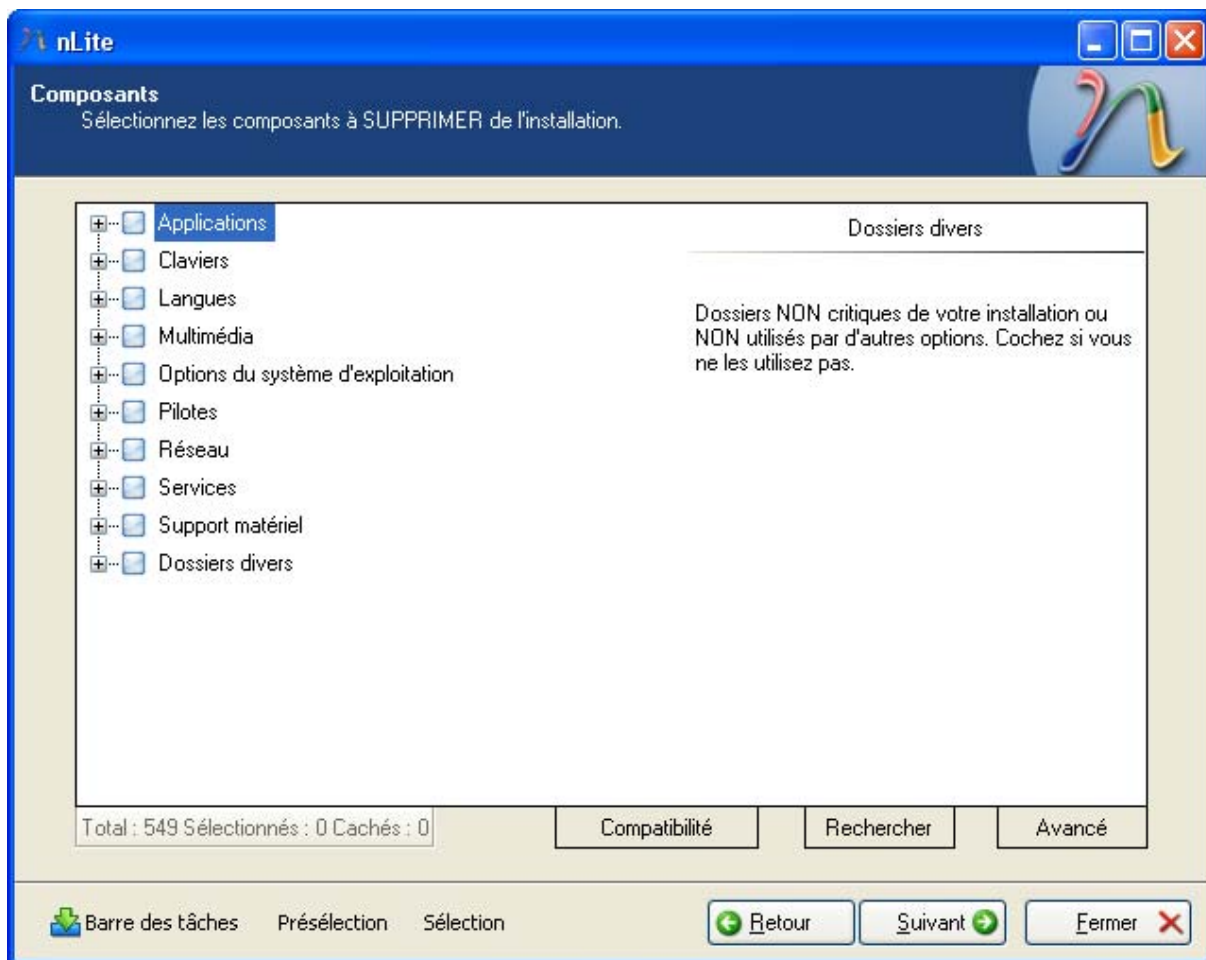
Support Matériel : Capture vidéo, Codex télétexte, (Lecteur Zip IOMEGA), Périphériques Brother, Périphérique série multi-port, Port de jeu Digital Gravis, Support ATM

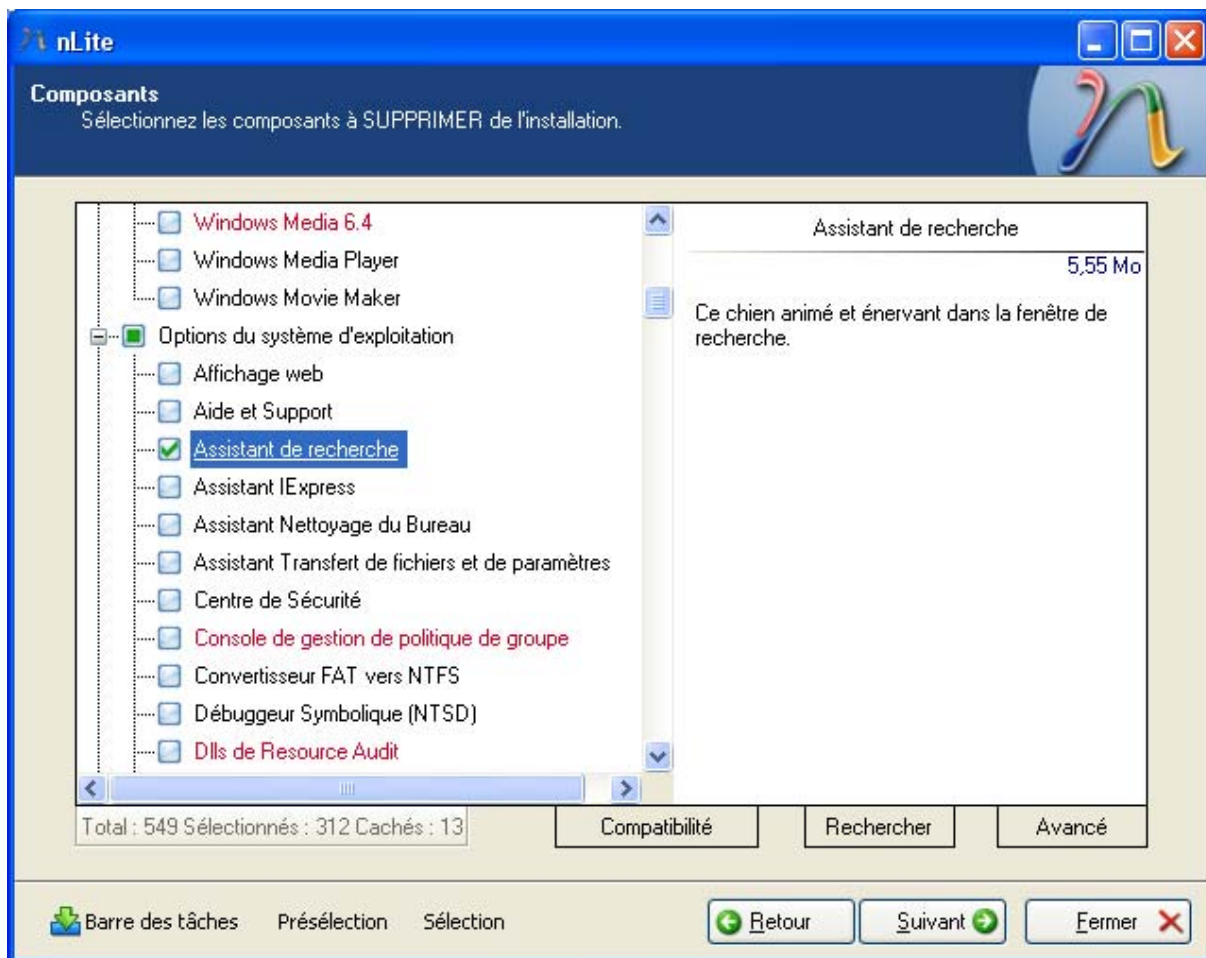
Dossiers divers (DOCS, SUPPORT, VALUEADD) (ces 3 dossiers sont au même niveau que I386, et seul i386 est vraiment utile, ou éventuellement aussi composants\dotnetfx, mais s'installe automatiquement en cas de besoin).

Attention : certains composants sont nécessaires au bon fonctionnement de Windows, les supprimer rendrait alors l'utilisation de Windows instable. Pour vous aider à faire votre choix, nLite utilise un code couleur lors de l'affichage du nom des composants :

(??? N'EXISTE PLUS ?- **nom du composant en vert** : vous pouvez le supprimer sans crainte.)

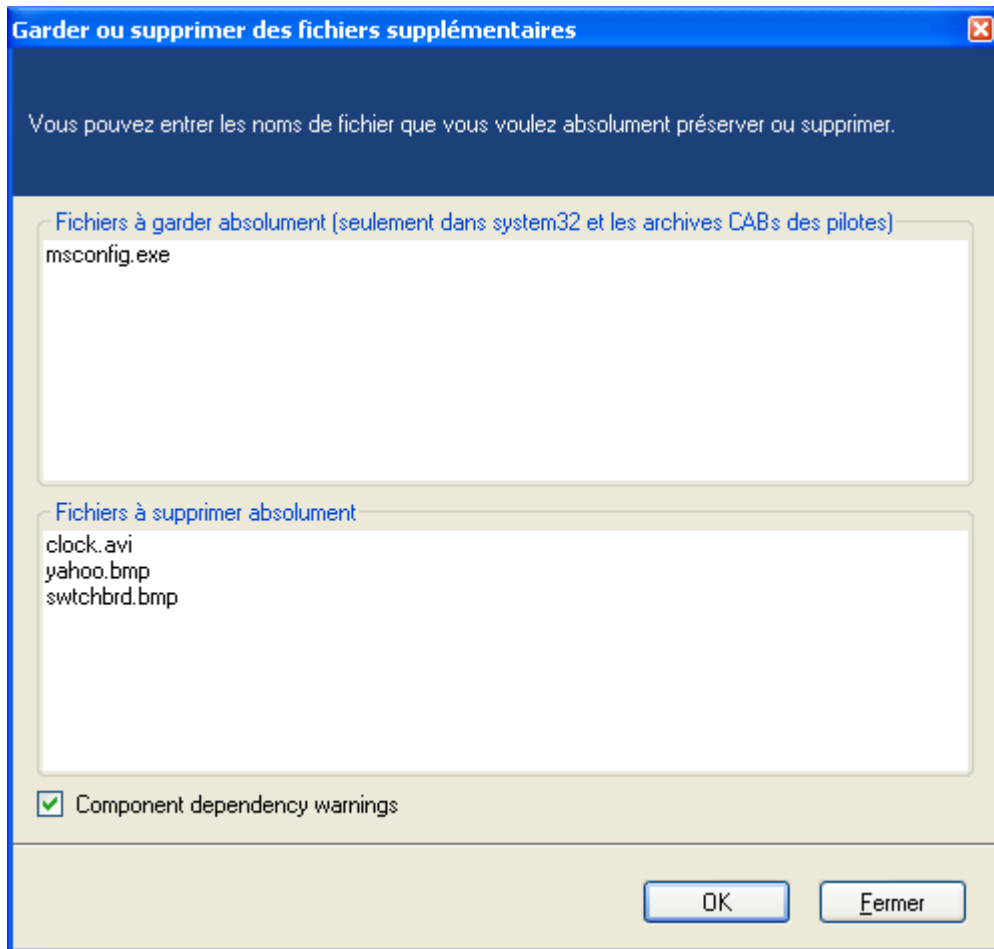
- **nom du composant en rouge** : sa suppression peut poser problème pour le fonctionnement de Windows ou de certaines applications.





Le bouton « Rechercher » permet de trouver un composant en renseignant son nom.

Le bouton « Avancé » permet d'accéder à l'écran suivant :



Dans la section [fichiers à supprimer] (), vous pouvez éventuellement spécifier les noms de fichiers à supprimer. Cela nous permet donc de supprimer des fichiers supplémentaires qui ne font pas partie des composants que nous avons supprimés auparavant.

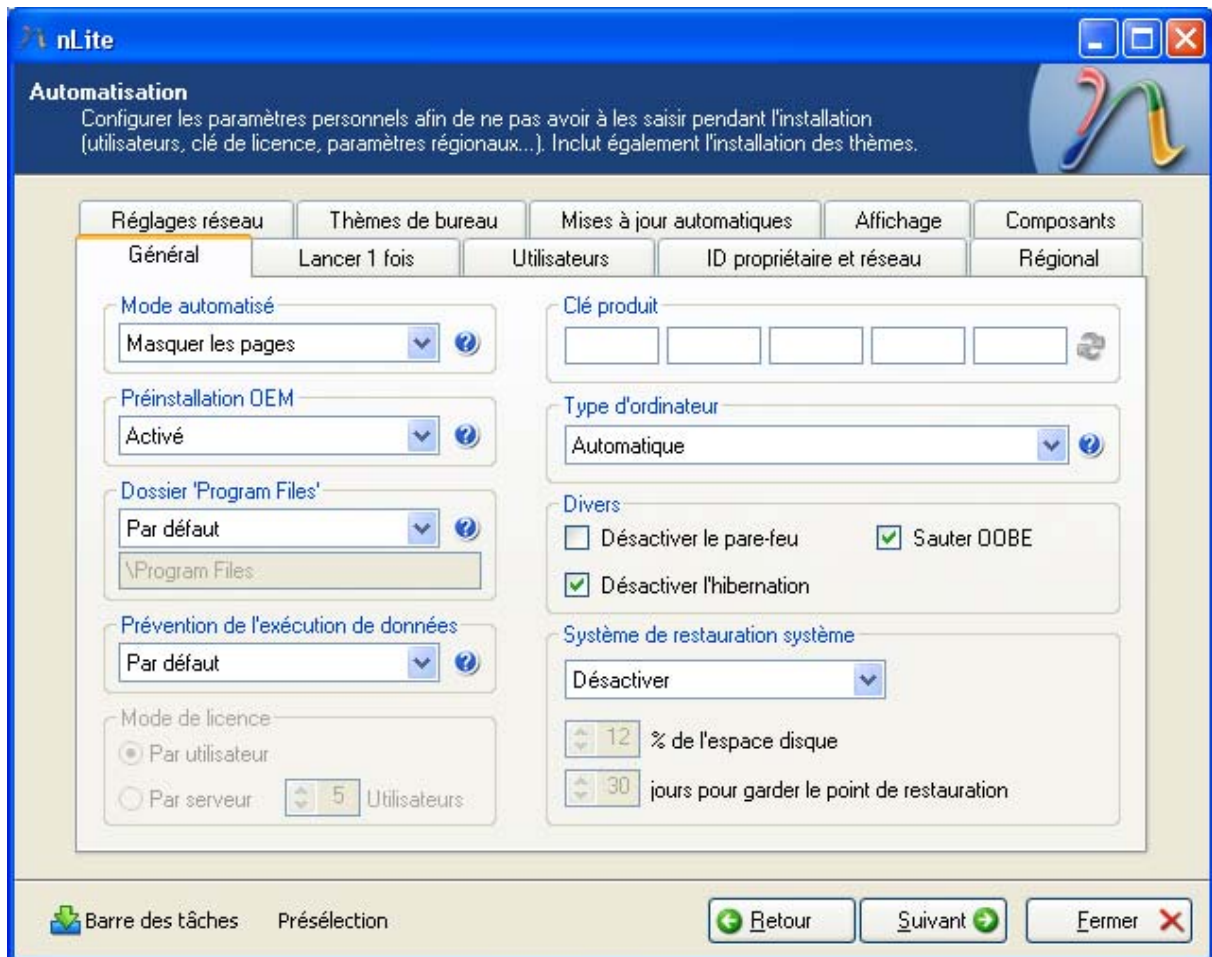
Dans la section [fichiers à garder (seulement dans system32 et les fichiers cabs pour le moment)], vous pouvez spécifier les noms de fichiers à conserver. Ces fichiers ne seront donc pas supprimés même s'ils font parti d'un composant supprimé auparavant.

Dans notre exemple, *msconfig.exe* est présent. Il nous sera utile (pour qui aime bidouiller son PC !).

Cliquez sur **Suivant**.

L'étape suivante est la configuration de Windows et automatisation de l'installation

Il vous est alors proposé dix onglets :



Onglet General : différents champs doivent être renseignés :

- **Mode automatisé** (Unattended Mode) : choisissez ici votre mode pour la création du CD automatisé. nLite va créer un fichier *winnt.sif* pour répondre à toutes les questions du Setup. Différentes options sont possibles pour interpréter ce fichier de réponses.

Masquer les pages : le Setup s'arrêtera uniquement sur les valeurs non renseignées dans les autres onglets. Si vous renseignez tous les champs des autres onglets dans nLite, l'installation sera entièrement automatisée. C'est le choix le plus courant.

Option de réparation : comme « Masquer les pages » (en + : accord de la licence et réparation), mais permet de lancer une réparation de Windows

Entièrement automatisé : permet l'installation sans aucune intervention de l'utilisateur. Vous n'aurez pas la possibilité de changer les réponses durant l'installation. Attention, si un

paramètre est mal renseigné, l'installation générera une erreur.

Avec interface : permet de répondre aux questions posées dans l'interface utilisateur avant la fin de l'installation.

Défauts fournis : le Setup s'arrêtera à chacune des étapes de l'installation et proposera les paramètres renseignés par défaut. L'utilisateur aura la possibilité de les modifier.

Lecture seule : le setup s'arrêtera uniquement aux pages contenant une valeur non renseignée.

Pour cette option, je vous conseille de laisser la valeur **Masquer les pages**. Si un champ est invalide, le Setup vous demandera de le renseigner. Si au contraire l'ensemble des champs est renseigné correctement, l'installation se fera automatiquement sans votre intervention et sans générer d'erreur.

- **Préinstallation OEM** : Spécifie si l'installation copie les fichiers depuis le dossier de distribution (\$OEM\$). Si vous les utilisez, laissez cette option sur "**Activé**".
- **Program Files path** : vous pouvez modifier ici le répertoire Program Files.
- **Clé Produit** : indiquez ici votre clé Windows
- **Type d'ordinateur** : indiquez ici votre type d'ordinateur (laissez par défaut le cas échéant)
- **Désactiver l'hibernation** : si vous cochez cette case, la possibilité d'hibernation sera désactivée par défaut. (mise en veille prolongée du PC)
- **Sauter OOBE** : enregistrement/activation de Windows (pas utile pour nous - > suppression du composant à l'étape d'avant)
- **Système de restauration système** : vous pouvez activer ou pas et modifier ici la taille (en pourcentage) allouée à la restauration système.

Sous l'onglet utilisateurs : vous pourrez paramétrer le login automatique pour les comptes administrateur et Invité ou en créer d'autres. Pour chaque utilisateur, indiquez son mot de passe puis confirmez le.

Sous l'onglet thèmes de bureau : vous pourrez choisir le thème Windows Classic ou le Style Windows XP et modifier leurs options.

Sous l'onglet Régional, indiquez votre fuseau horaire, et indiquez votre langue.

Sous l'onglet Réglages réseau, indiquez le nom de l'ordinateur et toutes la configuration réseau.

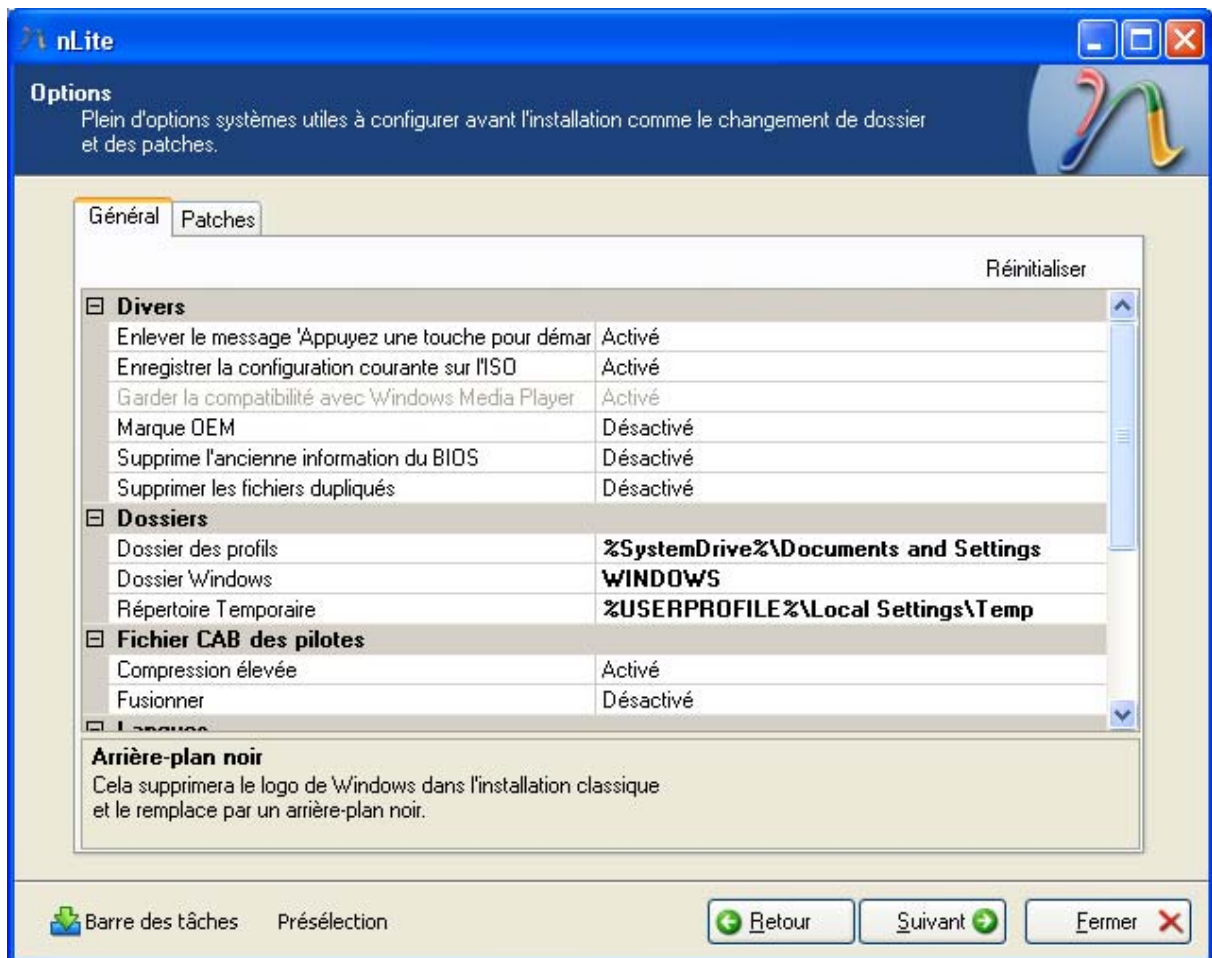
Sous l'onglet ID propriétaire et réseau, indiquez le nom du PC et du domaine

Sous l'onglet Mises à jour automatiques, indiquez la configuration des maj et cocher « Elever les non-admins » pour qu'un utilisateur ait le droit d'accepter les maj.

Cliquez sur **Suivant**.

L'étape suivante est la **configuration d'options système**

Elle permet d'affiner et d'optimiser encore un peu plus notre CD d'installation Windows personnalisé.



Deux onglets nous sont proposés :

Onglet Général : vous pouvez ici sélectionner différentes options.

- **Enlever le message 'Appuyer ...'** : supprime le prompt lors du boot d'un CD (laisser activé, car sinon à chaque reboot, il relance l'installation)

- **Fichier CAB des pilotes - compression** élevée : permet une meilleure compression des drivers. Cela permet de gagner de l'espace mais la décompression sera plus lente lors de l'installation.

- **Dossiers** : vous permet de modifier le chemin d'accès des Profiles, de Windows et du répertoire temporaire

- **Look de l'installation** : permet d'obtenir une interface utilisateur classique lors du Setup en supprimant les images de fond d'écran. L'interface d'installation a alors le look de celle de Windows 2000 et la durée d'installation s'en trouve très légèrement réduite.

Onglet Patches

Onglet Patches :

- **Nombre maximum de connexions simultanées** (TCP/IP patch): permet de spécifier le nombre de connexions simultanés. Cela permet en outre d'augmenter le nombre de

téléchargements simultanés sur un même serveur (voir l'astuce [Augmenter les téléchargements simultanés](#)).

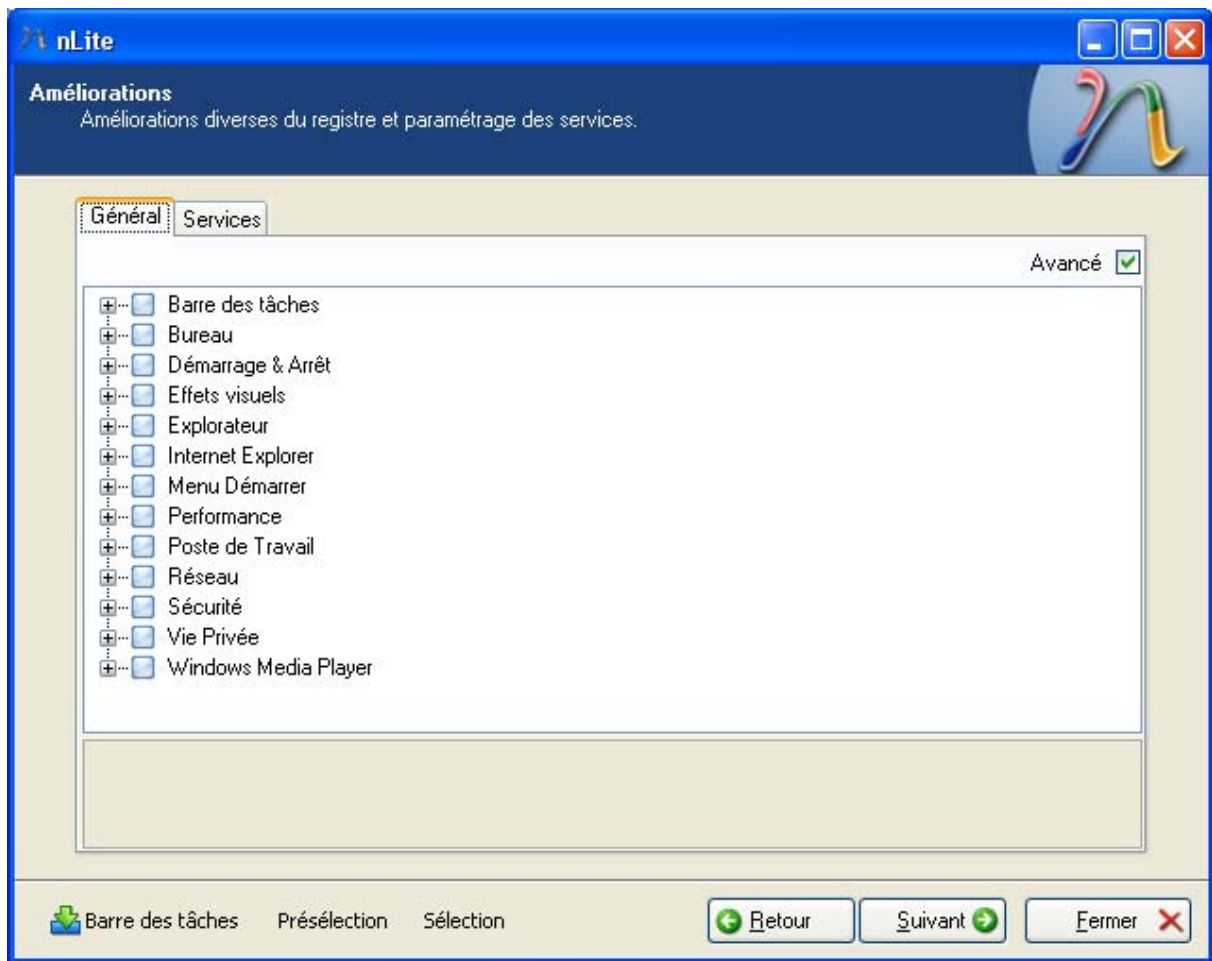
- **Support des thèmes (Patch Uxthemed.dll)** : sous Windows XP, les thèmes sont gérés par un fichier système *uxtheme.dll*. Cette gestion des thèmes interdit l'application d'un thème non signé. Le fait de cocher cette case va modifier le fichier système afin de permettre l'ajout de thèmes non signés.

- **SFC** : permet de désactiver la protection de fichiers. Cocher cette case revient à appliquer l'astuce [Désactiver la protection de fichiers sous Windows](#). La protection des fichiers système (SFC) qui pour rappel, se trouve dans C:\WINDOWS\System32\Dllcache.... ce dossier contient des copies des shell présents dans windows....

A noter que certaines de ces options peuvent être inaccessibles selon les composants qui ont été supprimés lors de l'étape 4.

A noter également que ces options peuvent varier selon le système d'exploitation.

L'étape suivante est la **configuration d'outils et comportements de Windows**



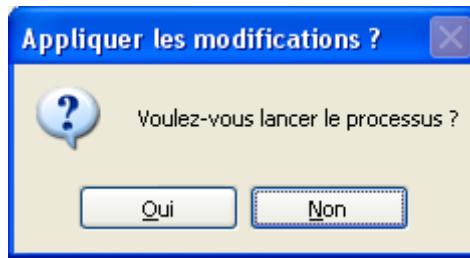
Cocher la case « avancé » (en haut à droite)

- Barre des tâches : pour la déverrouiller
- Bureau : affichage d'icônes sur le bureau
- Explorateur : affichage fichiers cachés, barre d'état ...
- Internet Explorer : cache ...
- Réseau : désactiver la recherche auto d'imprimantes, partage simple
- Sécurité : désactiver la demande internet « ouvrir avec »
- Vie privée : désactiver les rapports, supprimer l'espion Alexa

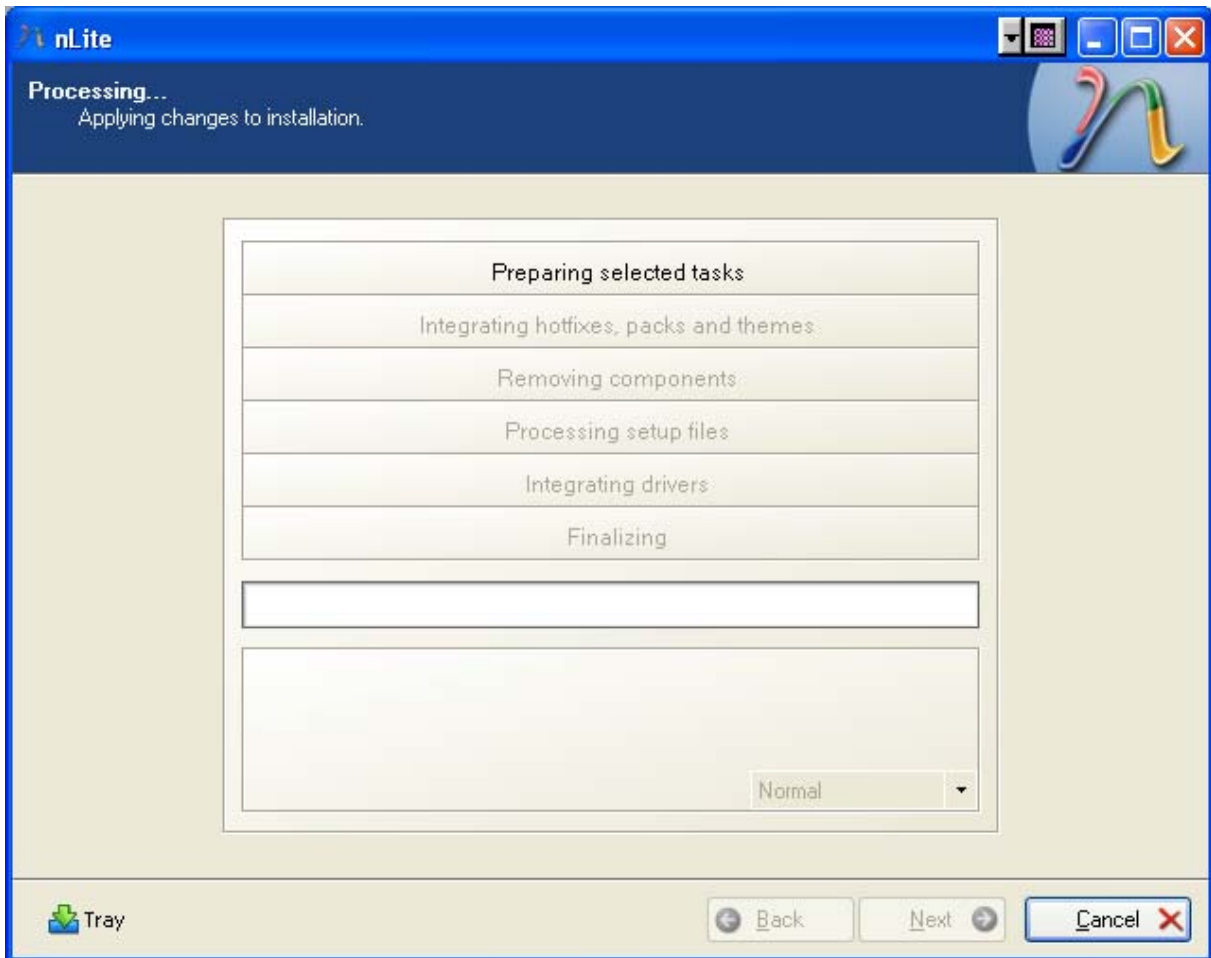
L'Onglet Services permet de configurer les services Windows.

A noter que ces options peuvent varier selon le système d'exploitation.

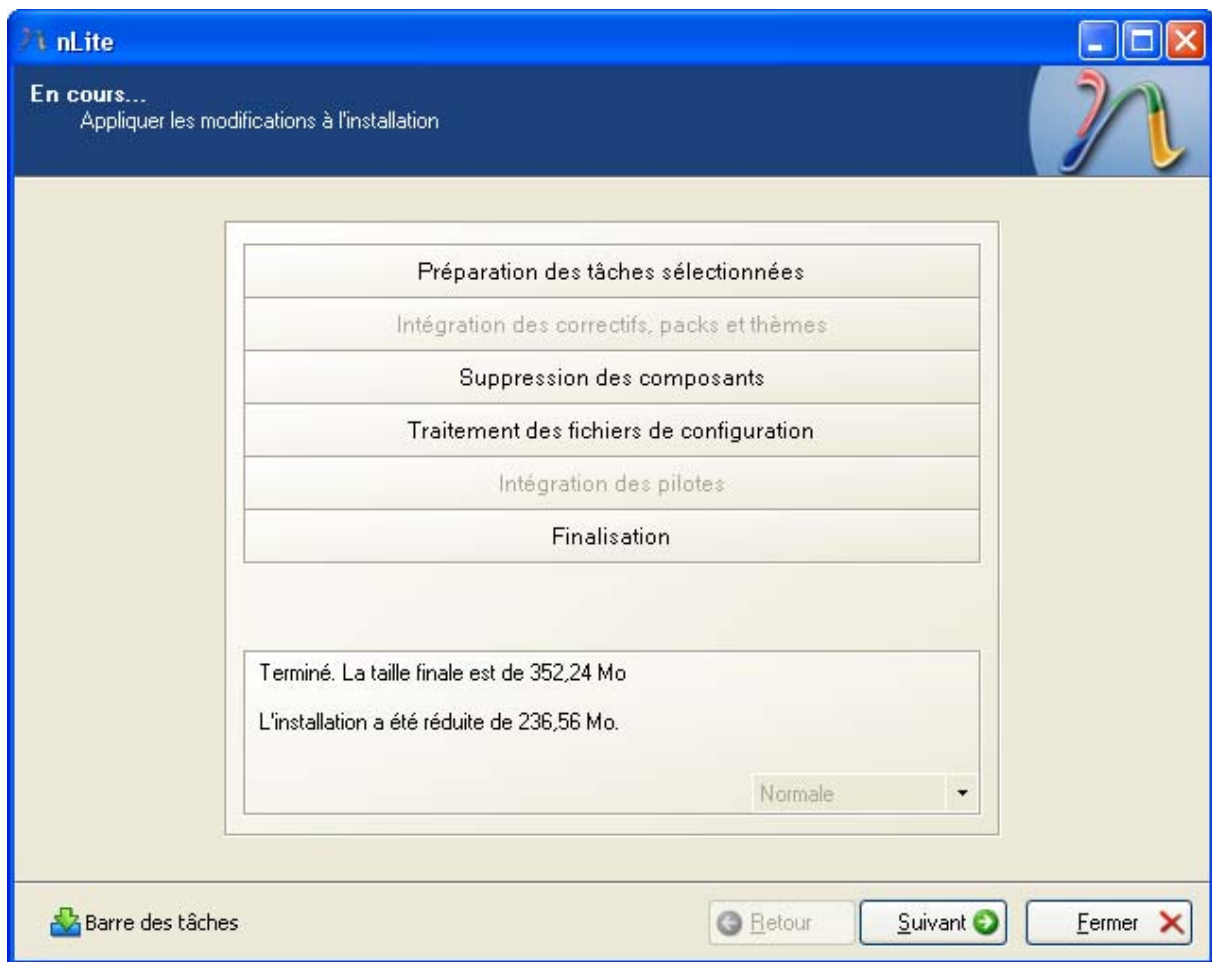
Cliquez sur **Suivant**.



Cliquez sur **Oui**.

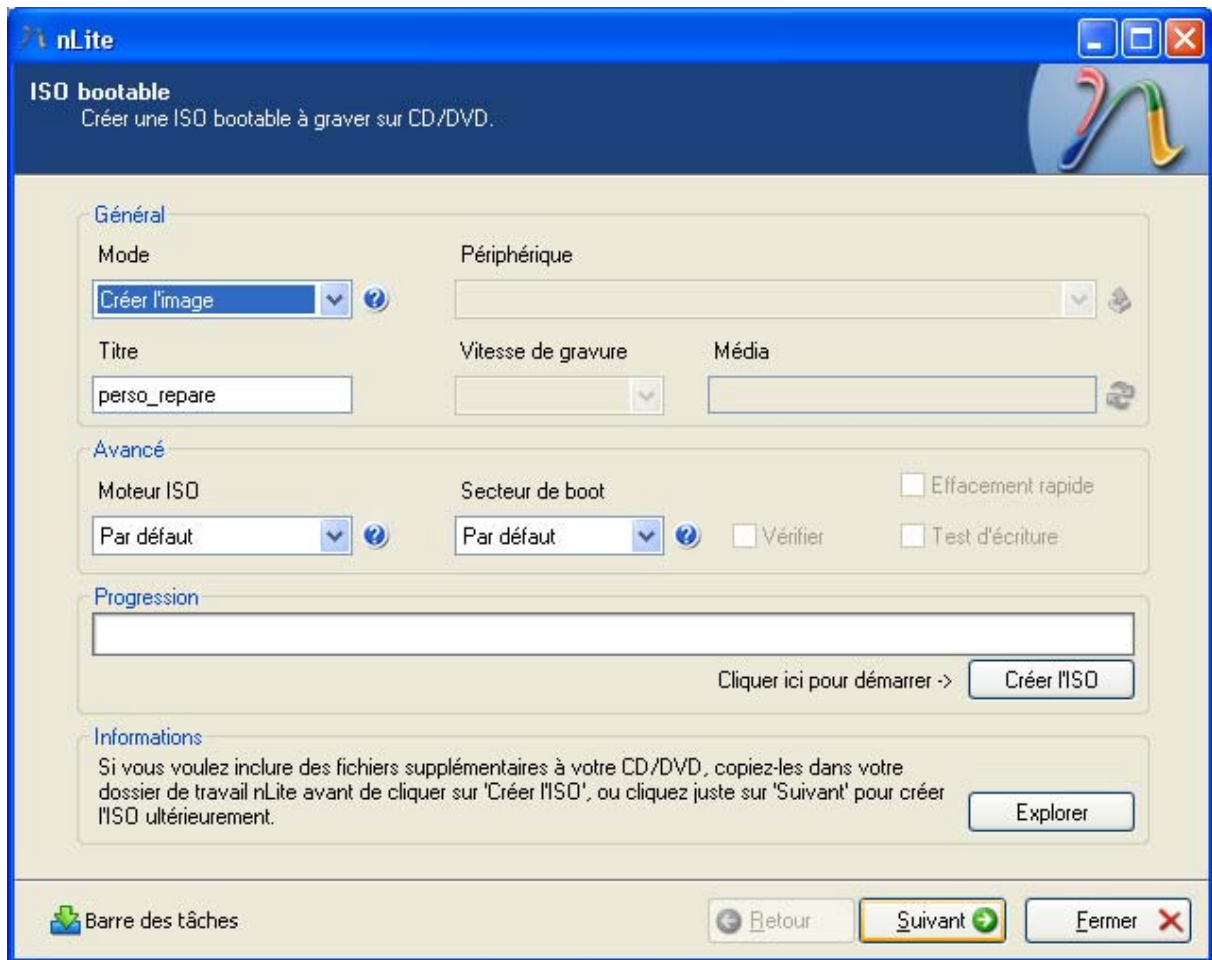


nLite va maintenant créer votre installation personnalisée de Windows. Cette étape peut durer plusieurs minutes...



Un fois le traitement terminé, nLite vous indique la taille de l'installation ainsi que la taille gagnée par la suppression des composants.

Cliquez sur **Suivant**.



Cliquer sur « Créer l'ISO » pour enregistrer une image iso.
Choisir « gravure directe » ou « graver l'image » pour graver sur CD ou DVD

